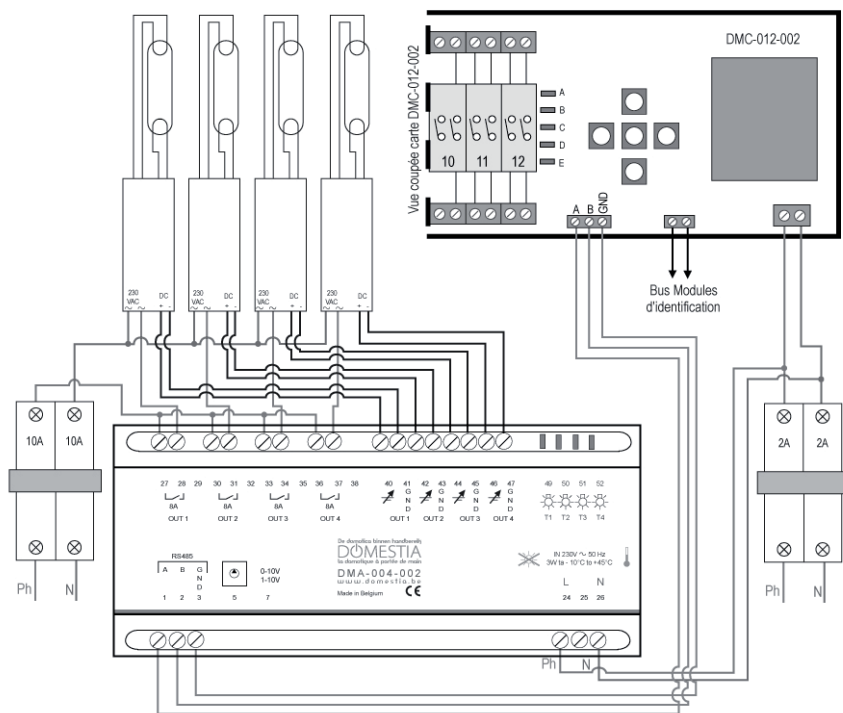
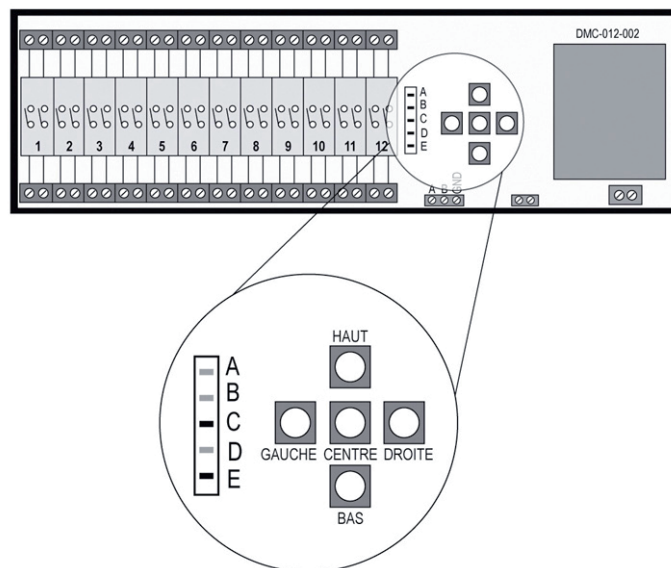


**Module d'extension 4 sorties télévariées (4 x 0/1 - 10V)****FIGURE A****FIGURE B****CONTACT**

rue Hector Denis 114  
4420 Montegnée - BELGIQUE  
Tél. : +32 4 372 07 16  
Fax : +32 4 372 07 19  
www.domestia.be  
info@domestia.be

**1. INSTALLATION**

Un module d'extension 4 sorties télévariées est prévu pour fonctionner en tant qu'esclave avec **au moins une carte DMC-012-002**. Dans l'exemple repris à la **Figure A**, la carte de base DMC-012-002 occupe les adresses de 1 à 12 et le module DMA-004-002 occupe les adresses de 13 à 16.

Votre installation peut contenir au **maximum 48 sorties** à répartir selon vos besoins :

Type de carte	Sorties utilisées
DMC-012-002	12
DMC-004-002	4
DMT-004-002	4
DMA-004-002	4

Sur le module est placé un « jumper », accessible par l'échancrure du boîtier. Grâce à celui-ci, vous pouvez choisir de piloter tout dispositif permettant une variation lumineuse pilotable en 0-10V ou 1-10V, voici les combinaisons possibles :

« Jumper » DMA-004-002	4 sorties
Placé	0 - 10V
Enlevé	1 - 10V

**2. FONCTIONNEMENT**

Tant qu'une poussée sur un bouton poussoir (BP) est en cours, la sortie associée sera télévariée. Un appui bref sur le BP quand la sortie est « allumée » éteindra celle-ci. Un appui bref sur le BP quand la sortie est « éteinte » allumera la sortie à la dernière luminosité appliquée à cette sortie.

**3. ADRESSAGE****3.1. Marche à suivre pour la configuration de la carte DMA-004-002**

I. Couper l'alimentation électrique du module d'extension.

II. A l'aide d'un fin tournevis plat, faire tourner le commutateur décimal intégré sur le circuit et accessible par l'échancrure du boîtier, sur la position de votre module d'extension (voir ci-dessous).

Commutateur décimal DMA-004-002	Plage des sorties
1	De 13 à 16
2	De 17 à 20
3	De 21 à 24
4	De 25 à 28
5	De 29 à 32
6	De 33 à 36
7	De 37 à 40
8	De 41 à 44
9	De 45 à 48

III. Remettre l'alimentation électrique du module d'extension.

**3.2. Marche à suivre pour la configuration de la carte maître DMC-012-002**

I. Couper l'alimentation électrique de la carte maître.

II. Maintenir la touche DROITE enfoncée tout en remettant la carte sous tension. Les LEDs **A, B** et **E** doivent être allumées; si tel n'est pas le cas, utiliser les touches HAUT et BAS jusqu'à l'allumage des LEDs **A, B** et **E**.

III. A l'aide des touches GAUCHE et DROITE et des LEDs 1 à 4, sélectionner le nombre de sorties dont vous disposez sur l'installation.

Commutateur décimal DMA-004-002	LEDs allumées DMC-012-002
1	1, 2
2	1, 2
3	1, 2
4	1, 2, 3
5	1, 2, 3
6	1, 2, 3
7	1, 2, 3, 4
8	1, 2, 3, 4
9	1, 2, 3, 4

IV. Valider sur la touche CENTRE.

**4. PROGRAMMATION**

Placez-vous en mode relais, soit les LEDs **C** et **E** allumées (comme dans la **Figure B**, voir mode d'emploi carte de base DMC-012-002).

Une fois le mode Relais choisi, utiliser les touches GAUCHE et DROITE (de la carte de base) pour sélectionner la sortie télévariée et valider en appuyant sur la touche

CENTRE. La LED de la sortie télévariée choisie ne clignote plus et la tension est envoyée vers la sortie. Il faut alors se rendre dans le local concerné et actionner le BP qui devra piloter cette sortie.

Il faut alors se rendre dans le local concerné et actionner le BP qui devra piloter cette sortie.

En appuyant sur le BP, l'alimentation est interrompue un bref instant sur cette sortie : ceci signifie que l'adressage est enregistré. Répéter l'opération pour chaque BP que vous désirez associer à cette même sortie.

Quand vous avez sélectionné tous les BP pilotant cette sortie, l'adressage est enregistré. Vous pouvez passer à la sortie suivante et répéter l'opération.

Pour ressortir du mode Relais, appuyer sur la touche CENTRE, et ensuite autant de fois que nécessaire sur la touche HAUT pour revenir en mode Fonctionnel (LEDs **A** et **E** allumées).

**5. CARACTERISTIQUES TECHNIQUES**

Le module DMA-004-002 permet de s'interfacer sur tout dispositif permettant une variation lumineuse pilotable en 0/1 - 10V.

**5.1. Caractéristiques électriques**

• Tension d'alimentation : 230VAC / 50Hz.

**5.2. Température d'utilisation**

• Stockage : -30°C à +65°C.  
• Fonctionnement : -10°C à +45°C.

**6. AVANTAGES COMPLEMENTAIRES**

Pour toute demande spécifique, envoyez-nous un avant projet par e-mail sur [info@domestia.be](mailto:info@domestia.be). Une réponse vous sera transmise endéans les 2 jours ouvrables.

**7. GARANTIES****CONDITION DE GARANTIE**

La durée de base de la garantie de votre produit est de 2 ans à compter de la date de réception de votre commande.

Quel que soit le problème concernant votre article, gardez bien votre facture, avec le numéro de série, car c'est le seul document faisant office de garantie.

**La garantie ne s'applique pas dans les cas suivants :**

- Dommages causés par une utilisation inadéquate, un usage abusif, un mauvais entretien ou le non respect des directives données par le constructeur dans la notice d'utilisation. Tentatives de réparation effectuées par le client ou par un tiers non autorisé. Dommages survenus par accidents, force majeure ou d'autres causes dont Domestia ne peut être tenu pour responsable.
- Défaut ne nuisant aucunement au bon fonctionnement ni au bon usage du matériel.

**8. NORMES****8.1. EMISSION**

- Emission EN 55022 classe B.
- Emission rayonnée 30-1000MHz.
- Emission conduite sur alimentation ac 230V 150k-30MHz.
- Emission de courant perturbateur sur le bus 150k-30MHz (pince de courant).
- EN 61000-3-2 Emission harmonique jusque 2kHz.
- EN 61000-3-3 Emission flicker.

**8.2. IMMUNITÉ****8.2.1. Enveloppe**

- EN 61000-4-2 décharges électrostatiques 8kV/air (partie isolante=boîtier) en critère B.
- EN 61000-4-3 immunité aux champs RF 80MHz-2GHz 10V/m en critère B.

**8.2.2. Lignes AC 230V**

- EN 61000-4-4 burst 2kV en critère B.
- EN 61000-4-5 onde de choc 2kV entre phase et terre, 1kV entre phases, tout en critère B.
- EN 61000-4-6 signaux induits dus aux champs RF 150kHz-80MHz 3V en critère A ou 10V en critère B.
- EN 61000-4-11 creux et coupures de tension 70%U pendant 3 x 0,3s, puis 0%U pendant 3 x 0,1s en critère B.

**8.2.3. Tests secteur**

- EN50090-2-2 de 1996 + A1 de 2002.
- Isolation des circuits EN 60664 - 1.