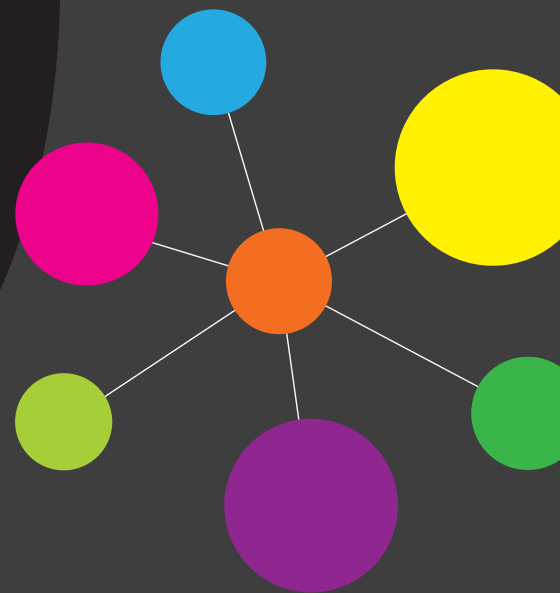


Guide Domotique

DOMESTIA

la domotique à portée de main



But de ce guide de développement domotique

Un système domotique offre d'innombrables possibilités. Mais cet atout présente en même temps une difficulté. Quelles sont toutes les possibilités ? Comment faire votre meilleur choix ?

De quoi devez-vous vous préoccuper pour que votre habitation évolue conformément à vos aspirations ? Ce guide de développement domotique vous donne une vue d'ensemble des capacités de ce système et de la marche à suivre pour arriver au résultat que vous souhaitez. Il vous donne de bons tuyaux pour améliorer le confort d'utilisation de votre installation.

Comment utiliser ce guide ?

Le guide de développement comporte une série de questions grâce auxquelles nous esquissons différentes situations et possibilités. En répondant à ces questions, vous connaîtrez les possibilités du système et vous aiderez votre installateur à satisfaire plus facilement vos besoins.

Exemple :

Modulation de l'éclairage

Outre allumer et éteindre une lampe, vous pouvez en moduler l'intensité grâce à un ou plusieurs boutons-poussoirs. Une impulsion courte permet d'éteindre la lampe ou de l'allumer avec l'intensité qu'elle avait précédemment. Une impulsion longue entraîne une variation de l'intensité lumineuse.

Souhaité	<input checked="" type="radio"/>
Plus tard	<input type="radio"/>
Jamais	<input type="radio"/>

Vous cochez chaque fois la case correspondant à votre choix, « Souhaité », « Plus tard » ou « Jamais ».

Dans le cas de l'exemple ci-dessus, l'utilisateur du guide de développement domotique a coché la case « souhaité » parce qu'il aimerait que son habitation dispose de cette fonction.

Sur base de tous vos choix, votre installateur peut déjà facilement déterminer tout ce que vous ne voulez pas et sélectionner le système qui satisfait le mieux à vos besoins et à vos souhaits.

Fonctions de base

Modulation de l'éclairage

Outre allumer et éteindre une lampe, vous pouvez en moduler l'intensité grâce à un ou plusieurs boutons-poussoirs. Une impulsion courte permet d'éteindre la lampe ou de l'allumer avec l'intensité qu'elle avait précédemment. Une impulsion longue entraîne une variation de l'intensité lumineuse.

- Souhaité
- Plus tard
- Jamais

Enclenchement automatique de l'éclairage par un détecteur de mouvement

La commande de l'éclairage par détecteurs de mouvement peut s'avérer intéressante pour certains espaces de l'habitation. Ils sont souvent placés dans les couloirs et les cages d'escalier. Les allées et alentours de l'habitation sont également des emplacements à privilégier. La durée d'éclairage peut être pré réglée.

- Souhaité
- Plus tard
- Jamais

Déclenchement automatique de l'éclairage par un relais temporisé

Les toilettes et débarras sont des exemples d'endroits où l'on oublie souvent d'éteindre la lampe. C'est notamment le cas pour les enfants. Un relais temporisé commande l'extinction automatique de l'éclairage après un temps pré réglé.

- Souhaité
- Plus tard
- Jamais

Fonction « Eteint-tout »

Lorsque vous quittez l'habitation, vous devez toujours aller vérifier si toutes les lampes sont bien éteintes. Une fois arrivé au travail, vous vous demandez quand même si vous avez bien éteint la lampe de la chambre à coucher. Vous pouvez solutionner ce problème en installant près de l'entrée principale et de chaque porte d'accès un bouton poussoir pour la fonction « Eteint-tout ». Ceci éteindra automatiquement toutes les lampes que vous auriez pu oublier.

- Souhaité
- Plus tard
- Jamais

Eclairage extérieur

Le plus souvent, un point lumineux est prévu à la porte d'entrée, à la porte arrière ou à la porte de la terrasse. Dans ce cas, il est préférable de prévoir en même temps les câbles nécessaires pour le système domotique. Beaucoup regrettent par la suite de ne pas l'avoir fait directement.

Souhaité

Plus tard

Jamais

Volets automatiques avec commande centralisée

Vous devez chaque jour faire le tour de votre habitation pour lever les lourds volets mécaniques. Avec l'âge, cette tâche se révélera plus difficile. La solution : automatiser vos volets. Vous pouvez lever ou descendre le volet d'une simple impulsion sur un bouton poussoir. Vous pouvez de la sorte commander tous les volets à partir d'une ou plusieurs unités de commande disposées en divers endroits de votre habitation.

Souhaité

Plus tard

Jamais

Commande d'éclairage centralisée

Vous installez dans un endroit stratégique un écran tactile qui vous permet de commander tous les points d'éclairage de votre habitation. Vous pouvez alors vérifier si, par exemple, la lampe de la chambre de votre enfant est bien éteinte. Sinon, vous pouvez l'éteindre sans devoir monter dans sa chambre.

Souhaité

Plus tard

Jamais

Bouton « Panique »

Vous entendez du bruit en pleine nuit. Tout en éprouvant une certaine peur, vous descendez dans la pénombre et allumez la lumière dans la salle de séjour / le living. La lumière vive vous éblouit et vous ne voyez même plus rien. La solution : un bouton « Panique » dans la chambre à coucher. Ce bouton allume toutes les lampes des endroits stratégiques. Cela suffit à effrayer tout voleur éventuel et à lui faire prendre la poudre d'escampette.

Souhaité

Plus tard

Jamais

Commande de l'éclairage du jardin à partir de la chambre à coucher

Vous entendez du bruit en pleine nuit. Au lieu de descendre, vous actionnez le bouton poussoir de la chambre à coucher. L'éclairage du jardin et de l'allée s'allume et vous pouvez voir ce qui s'y passe éventuellement, et ceci, sans être vu et sans devoir vous rendre sur place.

Souhaité

Plus tard

Jamais

Bouton « Mode nuit »

Avant d'aller dormir, vous courez encore à travers toute l'habitation pour éteindre les lampes. Avec un bouton « Mode nuit », vous pouvez être certain que tout l'éclairage est éteint et vous endormir en toute tranquillité.

Souhaité

Plus tard

Jamais

Ouverture des volets en cas d'incendie

Vous avez couplé les détecteurs de fumée à votre système d'alarme. Du fait que ce dernier est relié au système domotique, tous les volets s'ouvrent automatiquement en cas d'alarme. Vous pouvez alors facilement évacuer les lieux.

Souhaité

Plus tard

Jamais

Que se passe-t-il en cas de cambriolage ?

Vous possédez un système antivol. En cas de cambriolage, la sirène commence à retentir et tout l'éclairage s'allume. Les voisins savent alors immédiatement que votre système d'alarme est activé et le cambrioleur prend aussitôt la fuite pour ne pas être identifié.

Souhaité

Plus tard

Jamais

Simulation de présence

Vous allez au cinéma en soirée. De l'extérieur, l'absence de lumières indique facilement que vous êtes absent. Si le simulateur de présence est en service, des lampes s'allument et s'éteignent comme si quelqu'un était présent. Contrairement à une programmation via un relais temporisé, la simulation de présence peut également démarrer ou s'arrêter lorsque vous actionnez un bouton poussoir.

Souhaité

Plus tard

Jamais

Fonctions évolutives

Enclenchement automatique de l'éclairage par relais temporisé

Lorsque vous utilisez des relais temporisés (horloges), il est possible d'enclencher et/ou de couper certaines lampes à l'extérieur et/ou à l'intérieur aux heures programmées. Si vous le souhaitez, les volets et les stores peuvent également être actionnés en fonction de l'heure.

- Souhaité
- Plus tard
- Jamais

Balisage nocturne

La nuit, les veilleuses d'orientation peuvent accroître la sécurité des habitants. Elles peuvent équiper les couloirs, halls et escaliers. Elles peuvent être enclenchées à une heure programmée et, aussi, être éteintes le matin.

- Souhaité
- Plus tard
- Jamais

Actionnement des volets par relais temporisé

Lorsque vous utilisez des relais temporisés (horloges), vous pouvez actionner automatiquement les volets et les stores à des heures programmées.

- Souhaité
- Plus tard
- Jamais

Simulation de présence par relais temporisé

Vous partez deux semaines en vacances, mais vous souhaitez quand même que certaines lampes s'allument le soir comme si vous étiez présent. Ceci donne l'impression que l'habitation est occupée. Vous pouvez activer la simulation de présence le soir de 19 à 23 heures par exemple. C'est exactement comme si vous étiez à la maison et pas en vacances. Grâce à cette fonction de simulation, le cambrioleur choisira plutôt une autre maison.

- Souhaité
- Plus tard
- Jamais

Commande centralisée

Vous installez dans n'importe quelle place centrale de la maison un écran tactile à partir duquel vous pouvez commander aussi bien l'éclairage que les volets et le chauffage. Ceci vous permet de gérer l'ensemble de votre habitation, simplement, à partir d'une position centrale.

Souhaité

Plus tard

Jamais

Chauffage

L'écran tactile peut aussi servir de panneau de contrôle de votre installation de chauffage. Vous pouvez gérer très simplement la température et, si nécessaire, générer des commandes ou des réglages automatiques via des relais temporisés. Ceci élimine les pertes d'énergie et vous permet d'épargner de l'argent.

Souhaité

Plus tard

Jamais

La présente publication est basée sur le 'Guide de conception automatisation intégrée de l'habitat' ou sur une partie de ce texte. Ce guide a été rédigé conjointement par les organisations VEI, In-Ham, BDCI et NAV avec le soutien de l'IWT. Aucun élément de la présente publication (texte et illustrations) ne peut être reproduit ou cité sans l'autorisation expresse des partenaires au projet (VEI, In-HAM, BCDI et NAV).

DOMESTIA a division of D-TECH Electronic SA

rue Jean Jaurès, 176 • B-4430 ANS • Belgique

Tél. +32 4 372 07 16 • Fax +32 4 372 07 19

info@domestia.be • www.domestia.be

www.domestia.be